

lat. 62,3 °



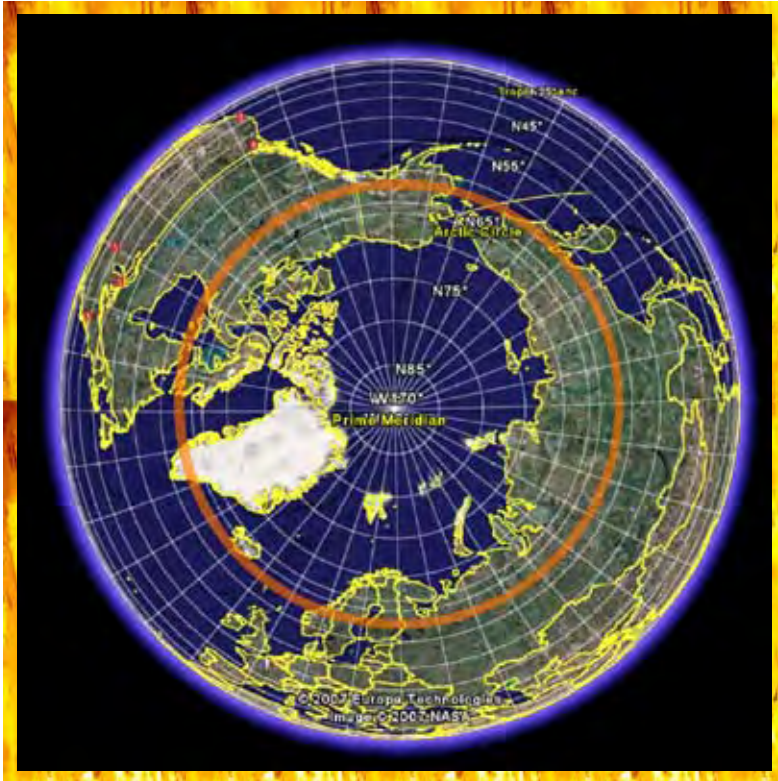
Heffnersparken

Strategi in i framtiden!

När man betraktar Sundsvall idag framträder en expansiv stad med ett modernt universitet och aktivt kultur, sport och näringsliv. En stad med ett attraktivt läge och ett växande behov av att vara en aktiv aktör nationellt och internationellt. Inom områden som näringsliv, universitet och kultur är kontaktytorna väl utvecklade men här finns ändå mycket att göra där koncepthuset kan bli en origo att samlas kring. Det internationella perspektivet är aktuellt i en framtid med bättre kommunikationer och därigenom krympande avstånd. Samhällsdiskursen idag tar ofta avstamp i globala förutsättningar och möjligheter där de nationella storstads-metropolerna inte nödvändigtvis har den största dragningskraften. Samarbete, utveckling och kommunikation är begrepp som flödar fritt över gränser och territorier.

Den avgörande frågan är hur vi skapar en hållbar framtid på områden som miljö, ekologi, energi men även på det imaginära planet, här verkar starka krafter som idag beskrivs i termer som kultur, upplevelseindustri och kreativa näringar. Dessa områden har stor potential och växer snabbt samtidigt som samhällets förändringstakt ökar. Kan vi förstärka stadens position och skapa attraktionskraft inom områden som kultur, miljöteknik, och näringslivetablering på en nationell och internationell nivå?





Ett spännande läge?

Sundsvall ligger på den 62 breddgraden, en latitud som är glest befolkad. Förutom Reykjavik, Nome i Alaska och några mindre orter i Ryssland så är det här i mittnorden som det är tätast mellan städerna. Livsbetingelserna på breddgraden här i Norden är beroende av golfströmmen som placerar Sundsvall i en unik miljö i ett globalt perspektiv, med ett normaliserat klimat i en vacker natur. I en accelererande urbanisering och växande storstadsområden är det strategiskt att betrakta breddgraden och regionen som en helhet. Målen borde vara att utöka samarbetet och integrationen på bredden. Detta är ett sätt att komma ifrån det traditionella fokus som råder med Sverige som en nord-sydlig geografi med dominerande metropoler i söder. Breddgraden skulle kunna stärkas ännu mer och skapa en spännande region av globalt intresse inom ett brett spektra av områden. I detta sammanhang kan Heffnersparken och Koncepthuset spela en betydande roll.





Heffnersparken

Platsen länkar ihop staden med havet och den nya stadsdelen på Norra Kajen. Här går bil, gång, cykelvägen och den urgamla farleden som gav forna tiders hövdingar kontakt med omvärlden. Ett vägshål mellan vägar från alla väderstreck och havet. Platsen har också varit av betydelse för träindustrin. P F Heffner kom till kajen i mitten av 1800-talet och statade träbearbetning, på 1860-talet statade han en av de första ångsågarna. Med denna utgångspunkt blir platsen strategisk för en myllrande mötesplats. Här skapas ett utflyktsmål för inspiration, rekreation, möten och framför allt upplevelser av varierande slag. Platsen sammanför inte bara dessa miljöer utan erbjuder också en kontaktyta, en mötesplats för idéer och framtida innovationer. Detta nav består av park, koncepthus med konsthall, showroom, Norra Kajen expo, kafé och restaurang. Attraktiva mötesplatser som denna är av stor betydelse för utvecklingen av den moderna staden. I kombination med parken kan också ett Kasino och ett hotell byggas.



Hörnparken

Växthuskafé

Vertikalträdgård

Vattenfilmduk

Kasino

Underfarten

Cykel och
gångvägar

Konst/Koncepthus

Järnbron

Båthamnen

Solbrygga





Konkurrencen ökar och det är viktigt för Sundsvall att delta i utvecklingen och föra fram sina specifika fördelar som geografiskt läge, bra samhälls- och diskussionsklimat, tolerans, fungerande närdemokrati mm. Detta är grundvalar för det kreativa samhällets attraktion och utvecklingen.

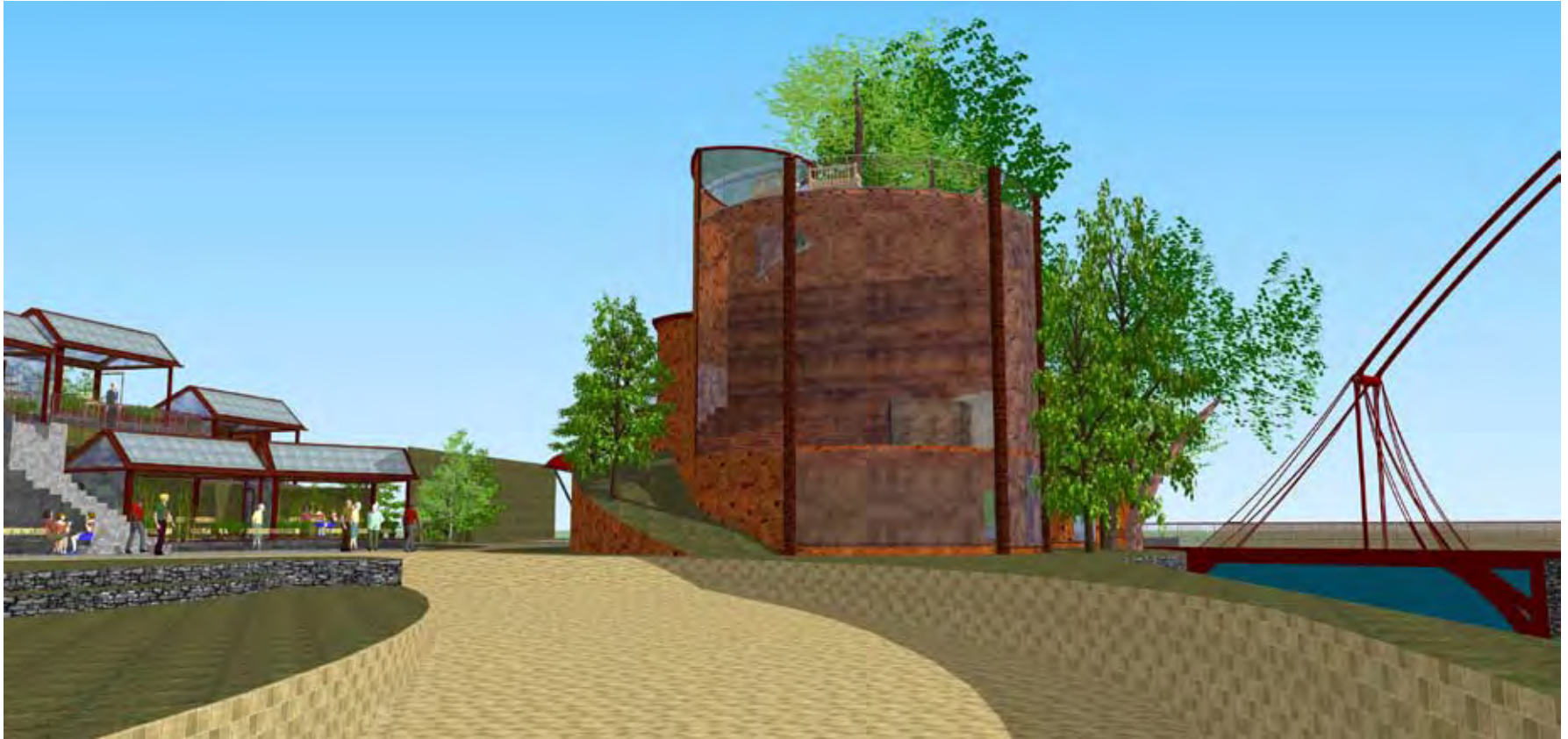
Ett exempel på hållbarhetstänkande är Norra Kajen projektet, där målsättningen är att skapa hållbara modeller för ett modernt liv utan tärande konsekvenser för vår planet. I detta sammanhang har Sundsvall och dess nordliga breddgrad en unik position som skulle kunna bli en förebild för hållbar samhällsutveckling, vilket också skulle ligga i linje med Miljölänet Västernorrlands visioner.

För att lyckas med detta måste man ta initiativet och skapa kreativa mötesplatser. I denna folder beskrivs ett unikt koncepthus som möjliggör dessa möten på flera nivåer i samhällsdiskussionen där samtidskonsten och kulturen ger bränsle till debatten.



Underfart vid Selångeråns norra sida

Materialet är ljus och bredden generös för att skapa en attraktiv och inbjudande underfart. Ovanför underfarten ses den murade blandtegelväggen med ett ljudskyddande fönster och klätterväxter och plats för en vertikal trädgård. Till höger ses Hörnparken belägen i sydslutning med sittplaser.



Vy från underfarten mot parken

En svagt sluttande backe leder vägen upp mot Koncepthuset till höger och Växthuskaféet till vänster. Vyn kommer från underfarten på norra sidan av Selångersån. Parken har fem entréer två från nordsidan, en från Norra Kajen i öster, en från underfarten i väster och en från söder via järnbron, till höger i bild. Parken breder ut sig upp till Koncepthusets fjärde våning.



Växthuskafé

Kaféet är uppbyggt av ett antal fristående växthus och ett litet kafétorg. Odlingarna arrangeras och sköts av en förening där medlemmarna äger och sköter växterna som är till allmän beskådan. Detta skapar en mötesplats på flera nivåer. Kaféet får energi från solpaneler på taken och har öppet året om, värmesystem med bergvärme och dubbla glas skapar möjligheter för vinterverksamhet.

En grön och inspirerande plats att inta sin lunch eller fika. Växthuskafé kan också utgöra en vertikal scen uppbyggd för sommarföreställningar. Publiken placeras då på det lilla torget och växthusen skapar en spännande scenografi med många möjligheter.



Växthus som mötesplatser

I den växande urbana miljön ökar behovet av grönytor och nya mötesplatser. En spännande variant är det tropiska växthuset i Västra hamnen Malmö. Växthuset är en gemensam mötesplats för boende på gården. Växthuset är placerat på innergården som öppnar sig mot havet.



Heffnersparken som tidsbrygga

Under den tid det tar för Norra Kajen att växa fram som en ny stadsdel i Sundsvall kommer platsen att vara en byggarbetsplats. Det tar tid innan parker och mötesplatser har etablerats och fått sin slutliga gestaltning. Fungerande mötesplatser är viktiga i nybyggda områden. Av denna anledning har Heffnersparken en mycket viktig funktion att fylla som mötesplats och länk mellan den nya framväxande stadsdelen och det befintliga Sundsvall. Heffnersparken borde alltså skapas i ett tidigt skede av Norra Kajens utvecklingsprocess. Ett inspirerande exempel på hur man kan tackla det beskrivna problemet är Luffträd som skapar viktiga mötesplatser under en övergångsperiod.

Exemplet LUFFTRÄD

Det offentliga rummet tillhör alla och ska inspirera till spontana aktiviteter och evenemang. Träd är oundgängliga i det offentliga rummet, men det tar många år för träd att växa upp. Denna tidsperiod har sällan stadsplaneraren någon plan för. Nybyggda områden står ofta därför under lång tid utan parker och mötesplatser.



Ecosistema Urbano

För att råda bot på detta placerades under en tid, som ett slags ”urban akupunktur”, tre luftträd ut i den nybyggda Madridförorten Vallecas.

Luftträden skapar en bättre allmän social miljö i stadsdelen och fungerar som en attraktiv mötesplats för olika typer av aktivitet och evenemang. Träden ger ett bättre biologiskt klimat och svalka med 8-10 grader lägre temperatur än omgivningen – ett välkommet inslag under Vallecas heta sommardagar. Luftträden har gynnsamma

växthusförhållanden för ekologisk odling i den urbana miljön. Träden är självförsörjande med solenergi. Överskottsenergin, som säljs till stadsnätet, finansierar drift och underhåll av luftträden. Luftträden fungerar också som luftrenare. Idén är att träden plockas ner när stadsdelen är färdigbyggd och parken vuxit upp. Konstruktionen är lätt och kan enkelt demonteras och flyttas till nya probleplatser med behov av ”urban akupunktur”.





Vy från Hörnparken mot Koncepthuset

Husets konstruktion gör den till en del av parken, som en trädbeväxt kulle som reser sig fyra våningar med möjlighet att gå hela vägen upp på toppen. Längst upp öppnar sig en magnifik utsikt över Sundsvallsfjärden och staden. Det stora glasade rummet är föreläsningssalen.



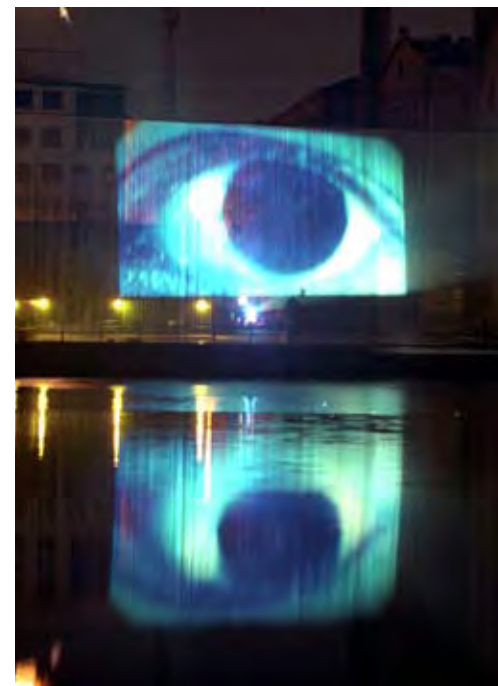
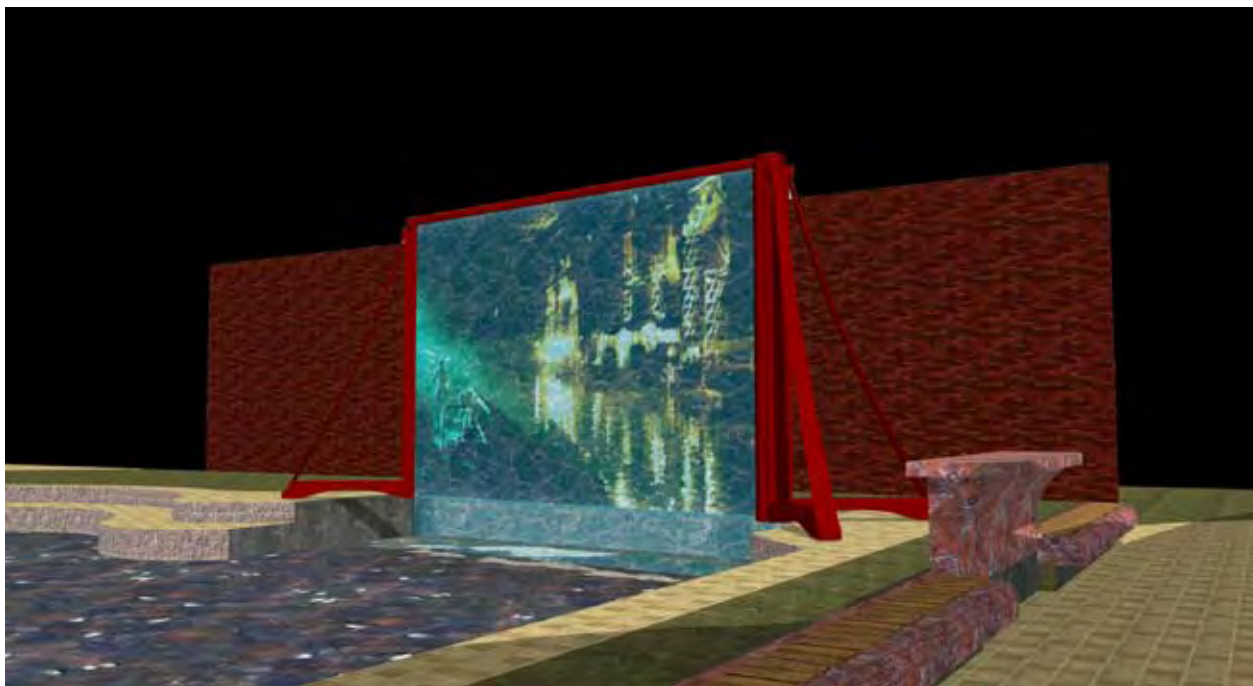
Heffnersdammen

Dammen är belägen mellan Koncepthuset och Kasinot. Dammen kan även användas vintertid för barnskridskoåkning. Bakom dammen syns entrén till Koncepthuset och Växthuskaféet. På husets tak ses parken som vrider sig ytterligare en våning högre upp. På andra våningen syns delar av konsthallen och på undervåningen husets showroom.



Vy från söder

I förgrunden syns den skulpturala Järnbron som med sin extrema och vackra design anknyter till kajens industriepok och dess hårda villkor och orubbliga expansion. Till höger om Koncepthuset syns Heffnersdammen och vattenfilmduken samt den vertikala trädgården.



Vattenfilmduken

Filmduken består av ett tunt fallande vatten. Dagtid fungerar vattenfilmduken som ett stort vattenfall och i skymning och mörker som en filmduk skapad med backprojection. Här kan visas film, bildspel eller kreativ ljussättning. Formatet kan då bli mycket stort och bilden fångas tillfälligt i vattenfallet och försvinner när vattnet stängs av. Vattenfilmduken till höger är 30 m bred och 20 m hög och speglas i Motalaström under stadsföreställningen Sanna Drömmar.





Vertikal trädgård

Denna variant av dekorativ odling är ett spännande och intressant inslag i modern stadsplanering och som ny estetik i äldre arkitektur. En föregångare är Patric Blanc som arbetar globalt

med denna teknik. För att få detta att fungera på denna breddgrad skapas ett pionjärprojekt tillsammans med Wij trädgårdar och Lars Krantz. Uppdraget är att skapa detta med vår nordiska fauna.



Caixa Forum Madrid, Patrick

Vertikala trädgårdar

Patrick Blanc studerade från början bergsväxter i Asien. Efter 20 års experimenterande finns nu hans gröna vertikala trädgårdsväggar över hela världen.

För att fästa växterna på väggen spänns en fiberduk på en metallram som sätts fast i väggen. Konstruktionen, där fukten cirkulerar i ett slutet bevattningssystem, underlättar skötseln och skyddar husväggarna. Belastningen på husväggen är liten tack vare den lätta konstruktionen

där växternas rötter växer i fiberduken och ingen jord behövs. Fördelarna med vertikala trädgårdar är många som t.ex. möjligheten att skapa gröna rum på oväntade ytor och platser i staden, förbättra stadsmiljön, öka trivselen och ge estetiska upplevelser. Andra funktioner som kommer av trädgårdarna är att de bidrar till bättre luftkvalitet och ljudisolering samt isolerar mot extrema temperaturer. Brandsäkerheten ökar också med vertikala trädgårdar. De vertikala trädgårdarna kan installeras på alla breddgrader förutsatt att man använder för klimatet lämpliga växter. Att skapa dessa trädgårdar är ett sätt att öka grönytepoängen (beräknas på grönyta per byggd kvm) i befintlig stadsbebyggelse och i ny stadsplanering.

Pont Juvnal Aix-en-Provenc, Patrick Blanc





Parken

Parken ska blomma och inspirera på sommaren men också vara attraktiv och vacker under vinterhalvåret. I parken skapas en permanent skulpturutställning. Vintertid finns också möjligheten att skapa eld och isskulpturtävlingar. Karaktären av parken ska bygga på breddgradens unika förutsättningar med klimat, fauna, men även andra teman kan belysas som t.ex. landhöjningen. Kajens industriella historia bjuder på många intressanta uppslag.





Havet och vattnet

Staden och Kajens relation till havet är ett tema som kan tydliggöras. Havets betydelse under industriella revolutionen, som transportväg för människor och varor, var en av förutsättningarna för den lokala träindustrins expansion. Havet skapade också farleder för forna folk och kulturer inåt landet. Havet representerar frihet och med sin poetiska tyngnad skapar havet ett fundament för längtan och kreativa uttryck.



En kreativ ljussättning

Parken och Koncepthuset kan ljussättas med LED-teknik. Denna teknik är under utveckling och här finns stora möjligheter. Ljuskällorna kan placeras direkt på fasaden och varieras i styrka och färg vilket skapar en spännande pallett vars uttryck kan styras med datorteknik. Här finns stora möjligheter att skapa en unik och varierad fasad. Parkens växtlighet kommer också att ljusdesignas med LED-belysning som kan varieras efter idé, årstid och ljusförhållanden.

Ljus skapar magiska rum. Nedan från föreställningen Bilder i Skymningen, Masayardsvarvet Helsingfors. Till höger LED-ljus på vägg, Philips showroom, Kista, Svante Pettersson, Light Adviser Philips.





Koncepthuset, en unik mötesplats för idéer

Huset utgör en mötesplats för samtida kultur och samhällsutveckling. Här skapas en arena för att visa upp spetskompetens och innovationer för kreatörer inom kultur, ekologi, teknik, klimat och miljö mm på. Här skapas möten, diskussioner och reflektion över vår samtid och framtid. Ett hus som spelar i många divisioner och på många områden kopplade till en hållbar samtid och framtidsdiskurs.



Målsättningen med verksamheten är att skapa ett forum för utveckling och stärkandet av regionen, samt lyfta fram 62 breddgradens utvecklings-möjligheter. Lokalerna ska vara dynamiska på så sätt att de går att anpassa för olika typer av events. Planlösningen får gärna ge att konsthall, showroom och utställningsyta korresponderar på så sätt att man drabbas av dess olika aktiviteter oavsett vilken man besöker.

Konsthallen

Konsthallen visar och laborerar med samtida konst/kultur, en bred verksamhet med samhällsinteraktion som målsättningen.

Här visas och blandas olika uttrycksformer på konstområdet.

Den internationella anknytningen är viktig men även nationella och lokala konstprojekt exponeras. En viktig komponent är pedagogisk verksamhet för alla åldrar där man på ett aktuellt och intresseskapande sätt arbetar med de pågående utställningarna.

Detta sker med allt från visningar, föreläsningar, diskussion, debatt och workshop mm. Här finns också möjlighet att utveckla



inkubatorverksamhet i samarbete med näringsliv och universitet m.fl. I denna del av Sverige behövs fler konstarenor med internationell förankring och en bred aktuell verksamhet, Konsthallen skulle förutom att stärka Sundsvalls kulturella identitet även stärka breddgradens kulturella positioner i ett större perspektiv.

En del av detta är Sundsvall – Östersund – Trondheim spannet som kan utvecklas till en stark kulturell axel, men även fler städer på breddgraden kan bjudas in till ett sådant projekt. Färgfabriken i Östersund är en av flera nödvändiga företeelser på denna breddgrad för att möta storstadsregionernas konkurrens och har i dagsläget en given stark position, även Örnsköldsviks konsthall har påbörjat en spännande utvecklingsprocess. Sundsvalls koncepthus blir ett nytt viktigt forum för spännande och nödvändiga möten mellan kultur och samhällsutvecklingsidéer. För att lyckas att etablera en konsthall med väl förankrad verksamhet måste man bygga från grunden i fråga om lokaler och idéinnehåll. För att försäkra sig om lång hållbarhet krävs dynamiska och funktionella lokaler som ger utvecklingsmöjligheter för en varierad verksamhet. Krav som luftkvalitet, ljus, mörker, säkerhet mm är grundläggande. Bra tillgänglighet ställer krav på läget vilket är gynnsamt på Norra Kajen.

Showroom

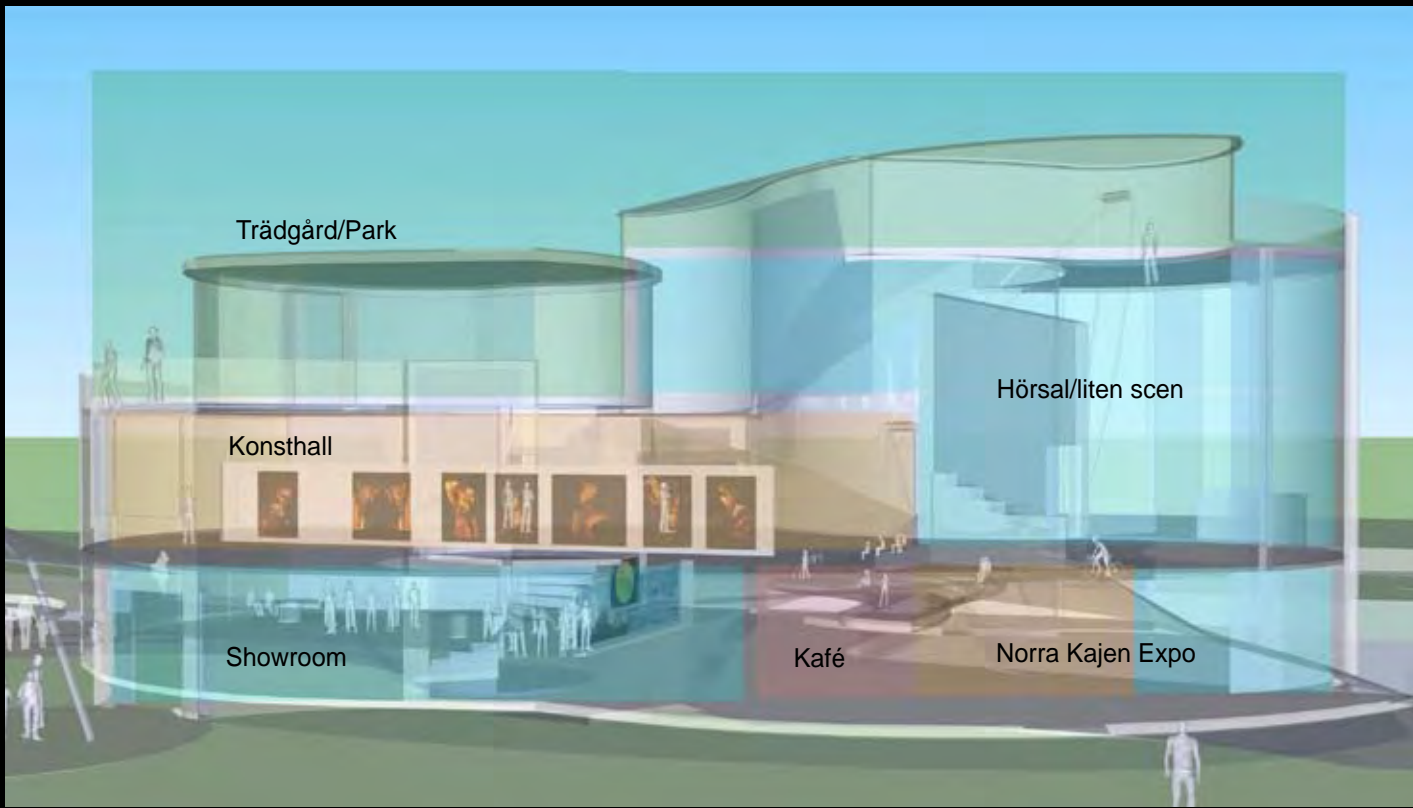
En mindre mässlokal med en dynamisk yta, utrustad med spännande presentationsteknik. Ett showroom med stort användningsområde för digitala presentationer och spännande experiment mm. Här kan arrangeras mindre mässor, konferenser, filmvisning, teknisk visuell demonstration mm. Hit kan innovativa företag ta sina gäster och bjuda på en resa in i framtiden. Här finns möjligheten att skapa ett unikt digitalt golv som kan fungera som bildskärm för film och specialdesignade digitala visningar. Med denna teknik kan man t.ex. skapa en vattenillusion som när man går på vatten/golvet bildas vattenringar mm. Här har bl. a näringslivet en möjlighet att visa sina produkter i en modern illusionistisk miljö. Tekniken är enkel och webbaserad. Koncepthuset kan fungera som ett samlande forum för Clean Tech Region med detta showroom som exponeringsyta. Denna mötesplats kan också användas för diskussioner, debatter, möten, filmspelningar mm, här erbjuds ett fönster till Internet och världen. Olika typer av exponeringsteknik kan användas, en intressant möjlighet är att installera vattenfilmdukar för projicering av film och bilder. Den digitala tekniken utvecklas hela tiden och ger nya möjligheter till global kommunikation. Här kan universitetet och industridesignelever få möjlighet att experimentera och visa sitt material.





Norra Kajen expo

Informationsyta för Norra Kajen projektet. Här kan man på ett attraktivt sätt få information om Norra Kajens förvandling till en ny stadsdel och projektets idéer och lösningar på teknik, boende, energi, ekologi, miljö och kultur mm. Detta är en viktig informativ länk och intresseskapare för den nya stadsdelens framväxt. Ett exempel på liknande projekt är Glashus 1 som är Hammarbysjöstads informationslokal. Här har man 12 000 besökare om året vilket ökar stadigt, detta förklaras med att intresse för boende och ekologi ökat kraftigt de senaste åren, man kan anta att detta bara är början.



Trädgård/Park

Konsthall

Showroom

Hörsal/liten scen

Kafé

Norra Kajen Expo

